

Dale Virtuelle Eremitter

Dale Virtuelle Eremitter

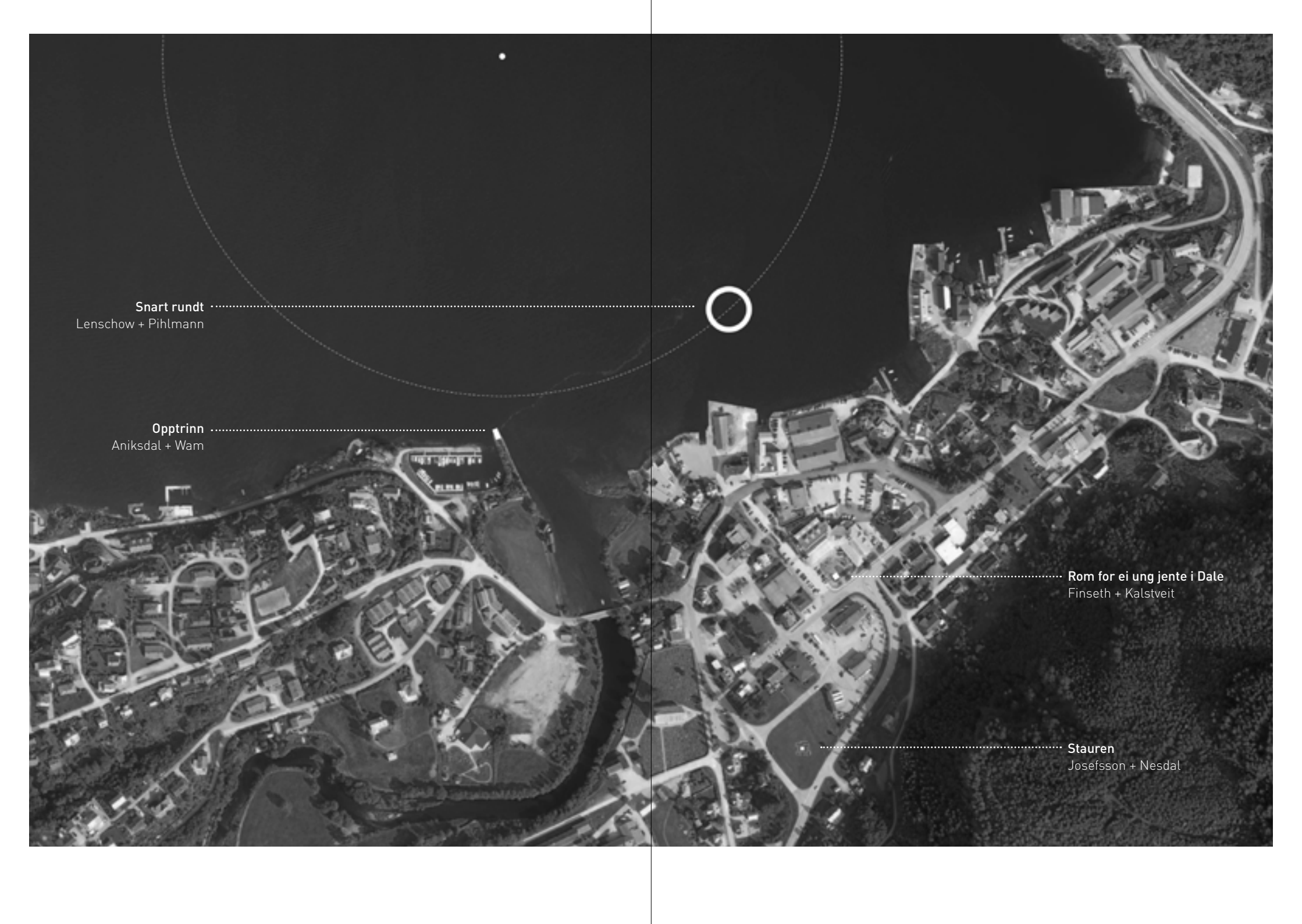
Thomas Wiesner

Udstillingen "DALE Virtuelle Eremitter" på Galleri ROM viser arkitektoniske forslag til "eremit indsatser" for byen Dale i Sunnfjord.

De underfundige og ganske tankevækkende arbejder - der hovedsageligt består af større arkitektoniske skala modeller - introducerer anderledes bosætnings indsatser/eremitager for Dale by. Forslagene formidler, ganske diskret, muligheder for fornyende beboelses samspil former mellem gæste-eremitter og byens beboere, hvorved der åbnes muligheden for bredere refleksioner om bosætnings og existens spørgsmål.

De 4 inviterede arkitekthold på udstillinger er: Sindre Wam og Anna Andrea Vik Aniksdal (N), Mattias Josefsson og Silje Nesdal (S,N), Karoline Kalstveit og Hanne Finseth (N), og Kim Lenschow og Søren Pihlman (N, DK).

Projektets kurator har været professor Thomas Wienser (BAS) i samarbejde med direktør Arild H Eriksen (NKD).



Snart rundt
Lenschow + Pihlmann

Opprinn
Aniksdal + Wam

Rom for ei ung jente i Dale
Finseth + Kalstveit

Stauren
Josefsson + Nesdal

1. april - 25. juni 2016

DALE VIRTUAL HERMITS

Virtual Hermits i Dale Sunnfjord

Forord og takk

Nordisk Kunstnarsenter Dale (NKD) har våren 2016 gjennomført et kunstnerisk arkitekturprosjekt med tittelen "Virtual Hermits". Prosjektet ble gjennomført innenfor et workshopformat, og det er første gang denne type produksjonsmodus er brukt til et arkitekturbasert prosjekt ved NKD.

Prosjektets kunstneriske leder har vært professor Thomas Wiesner ved Bergen Arkitektskole. I 2015 inviterte vi Thomas til å formulere et prosjekt uten å bli pålagt idémessige føringer. Det viktigste for NKD var å kunne invitere en gruppe arkitekter til et utfordrende og inspirerende prosjekt. Det lå også i Thomas mandat å velge deltagende arkitekter.

Wiesner har tatt utgangspunkt i den noe pussige kulturhistoriske skapningen "hage eremitt" eller "dekorativ eremitt", slik den artet seg i England på 1700 tallet, og utfordret de deltagende arkitekten til å redefinere denne tidsbestemte eremitt typen inn i vår samtid. Hva slags bolig og sted vil være en relevant ramme for en eremitt oppdatert til det 21. århundre, og hva slag eremitter trenger vi nå?

Wiesner har besøkt Dale flere ganger de siste årene og har med sin kunnskap om stedet hatt de beste forutsetninger for å formulere et prosjekt samt finne de rette arkitektene.

Fire grupper med til sammen åtte arkitekter har tilbrakt hvert sitt tre uker lange opphold ved NKD, mellom april og juni. Resultatet er modeller, beskrivelser og skisser av en

arkitektonisk installasjon for Dale. Å stedsbestemme plassering har også vært et viktig premiss i arbeidet. Den stedsspesifikke plasseringen er viktig for den arkitektoniske idéen. Arkitektene har vært: Sindre Wam og Anna Andrea Vik Aniksdal, Mattias F. Josefsson og Silje Nesdal, Kim Lenschow og Søren Pihlman, Karoline Kalstveit og Hanne Finseth.

At dette er den første arkitekturworkshop i sitt slag som er gjennomført ved NKD har ikke gjort prosjektet mindre interessant. Erfaringene vi har høstet har derfor vært viktige for utviklingen av aktiviteten ved NKD.

Vi vil spesielt takke arkitektene for stor innsats i et intenst produksjonstidsrom, og for de nye perspektivene på Dale som prosjektene har generert.

Ikke minst, en stor takk også til Thomas Wiesner som tok imot utfordringen fra NKD og som har loset prosjektet vel i havn.

Arild H Eriksen
Direktør



Om at bebo mellemrummet midt i (Dale)

Av Thomas Wiesner

I den Victorianske verden, i midten af det nittende århundrede, fandtes en pudsig foreteelse der blev kaldt "*Ornamentale Eremitter*". Det var folk, som mod kost og logi slog sig ned, efter invitation, som eneboere på større godser eller herresæder. De boede i baghaven, sommetider i et træ, måske i en selvbygget hytte eller en til lejlighed opført pavillon. Her var det meningen at de kunne filosofere, sysle med skævt tænkning eller noget andet kreativt. Eller, *No strings attached*, bare leve som det lystede dem.

De var altid tilgængelige. Når man fik gæster, spurgte man om gæsterne havde lyst til at se eller møde ens eremit. Derpå gik man ud og besøgte ham (eller hende). Eremitterne var der netop for at lade sig bese, og eventuel give deres besyv med.

Der forelå dog ingen bestemte krav om forsagelse, så nogle af eneboerne klædte sig tidsprængende og ødselt. Desuden havde nogle af dem indrettet sig ret eksentrisk. Der ventedes ingen udtalelser fra dem, og mange forhold sig tavse i årevis. Andre gav op og vendte uden undskyldning tilbage til samfundet. Andre igen bidrog med deres viden og særprægede visdom til lejlighedsvis forfriskende tankekortslutninger, som satte nye tanker i gang.

En slags virtuel spejling, i det romantiske... I dag, i starten af det 21 århundrede, lever vi med ganske andre udfordringer: vi præsenteres dagligt med alverdens særprægede personligheder som kommer os ganske

nært ved deres virtuelle, digitale, mediale tilstedeværelser. Deres *væren* til er global. De sniger sig ind i såvel vores lommer, vores stuer, og i vores kollektive hukommelser som insistierende *meme(r)*, uanset om vi bor langt ude på landet eller midt i storbyerne. Alle disse personligheder udlever deres 15 minutters berømmelser i vores alle-sammens baghaver, i en evigt skiftende myriade af udfoldninger.

Når medie personlighedernes udskiftelige væren således forvandler sig til at være *alt*-tilstedeværende, er der heller ingen forskel mellem centrum og periferi, mellem det storby-urbane, landsbyen og den mest afsides liggende flække. Alle er med. Alle er udenfor. Alle er midt-imellem. En slags uendelig *kvadrille*, hvor vi alle prøver at finde *vores* sted.

Samtidigt er verdens *væren*, i dag, også ganske rå. Vi er alle aktører i et større puslespil af begivenheder, hvor vi pludselig, alle, har omskiftelige roller, i skiftende steder. Fra rodfast til rodløs, fra anonym til eksponeret, fra beskyttet til udsat...

Således kunne det være mere end bare pudsig, at afprøve, om det kunne være muligt, at finde et sted, et ganske særligt sted, hvor man kunne forestille sig, at give plads, at give sted og rum, til anderledes inkluderende forsøg på nye *skæve* rumligheder...

Rum, der i deres eremit *agtige* væren henvender sig såvel til det tilbagetrukne, som til et flertydigt *fællesskab*, midt i. Rum, der ikke



nødvendigvis kun opfylder rationelle, funktionelle krav, men som stiller sig til rådighed for såvel den enkelte som til fælleskabet, som forsøgs *seismografer*, der glædeligt udvider horisonter, ved at stille åbne, vedkommende *skæve* spørgsmål.

Op her kommer Dale ind i billedet.

Dale i Sundfjord er et ganske unik sted. Fast værende i sit stedslige, sublimt smukke naturlige urokkelighed, og samtidigt ganske repræsentativ i en almindelighed ved fjorden, mellem tankstation, indkøbscenter, og alle de andre, ligetil almindelige steder. Der er dog det helt unikke, at Dale allerede rummer et ganske særlig eremitage: *Nordisk Kunst Center*, der giver ophold til skiftende, roligt afsøgende kunstner- *eremitter*.

Her har de mulighed, for en stund, at udfolde sig i skabelsen af dette *særlige unyttige*, der er kunstens væsen. Nogle kunstnere har bidraget til byen og omgivelserne ved at efterlade særlige værker, andre har strejft stedet ved at være tilstede på deres særegen, mere introverte måde.

For at kunne udvide dette allerede ganske unikke *repertoire* af kunstneriske aktiviteter, og samtidigt tilbyde Dale en indledende pallet af anderledes rumlige forslag til fremtiden, igangsattes det første arkitektur *residency program* ved NKD.

Otte unge, skandinaviske arkitekter, blev således udvalgt og tilbudt om at blive NKD

eremitter for en stund, samtidigt med, at de ville bidrage med udarbejdelsen af forslag til rumlige *eremitage* -indsatser i Dale by. Deres ophold varede hver 3 uger, fordelt i løbet af våren 2016. Det var op til deltagerne, hvorledes de ville tolke begrebet "eremitage", og om hvorledes forslagene ville kunne indgå i Dale.

De blev til fire forskellige forslag, der spænder bredt i deres enkle, dog ganske poetiske, finurlige rumlige tilstedeværelser, som tankevækkende fornyelser for Dale.

Man kunne også kalde resultaterne for *konkretiseringer* af forunderlige, lidt mere skæve spekulationer om det *at bebo*, om *væren* i rum, og om det pudsige om at rumme sig selv, et given sted, bland (med)mennesker.

"Snart rundt" af *Kim Lenschow Andersen* og *Søren Thirup Philmann* fremstår som en flydende, cirkulær struktur, der tænkes placeret i fjorden, ganske tæt på byen.

Rummet lever sit eget, tilsyneladende tilbagetrukket, skvulpene liv, stabilt forankret, dog udsat for vejrligets og fjordens særegen bevægelse. Som form er den både samlende, tydeligt og samtidigt diffust. Fra land, i øjenhøjde, markerer den sig som tydelig streg i horisonten, et slags levende bolværk. En træ-barriere, en svømmende plankeværk. En forunderlig blikforhindring, der giver stærkt lyst til at blive udfordret. Til at blive åbnet, til at indtage det rum, der anes, indeni.

Lidt fra oven, i støre højder, fra alle vinkler, træder det cirkulære rum tydeligere frem. En kirkende rundhed, en samlende form, der alligevel består af mange dele. En kæde, en sammenkædning af mange konstruktive dele, som ustandseligt knejser mod hinanden, i en fort-varende, levende flygtig bevægelse.

Det foreslåede nye rum markerer sig såvel storslået som ydmygt: ved sin henslængte, metafysiske naturlige låsning i fjorden, og samtidig som simpel træstruktur. Rummet kan indtages til mange slags leg, når først man begiver sig *ind*. Rummet skal erobres svømmende eller på anden vis, via vandet. En åben iscenesættelse, der åbner sig, samtidigt med at man derved lukkes inde.

Et sted til at være alene eller sammen. Indelukket: Udelukket; Himmel og Hav; En uendelig, panoramisk udsynsmaskine til Dales baggrundsfulde. Et samlende, inkluderende punkt. Et nyt rum i byen, der, med sin inkluderende form, åbner op for myriader af sanselige kropslige udfoldelser, der blidt udfordrer det stramt strukturelle.

"Stauren" af *Mattias F. Josefsson* og *Silje Nesdal*, markerer sig som forunderlig blanding af *land-art* fortolkning og pudsige rumlige tids/tanke-spring.

Rummet er både konkret, målfast og præcis, samtidigt med at det ligeledes markerer sig ved en raffineret diffus flertydelighed. Materielt og strukturelt er det grundlæggende enkelt,

som traditionelle norske *hesjer* plejer at være: ligetil og bundsolidt djærvt. Ved første øjekast. For det tilsyneladende *bondske* tilføres her en raffineret japansk konstruktions forenkling, der sniger sig som anderledes poetisk skævt *ledetråd* gennem hele det lille anlæg.

Traditionelle hesjer ligetil rumlige knæk, der modelleredes landskabeligt frem uden større udspekuleringer, bliver i dette forlag til mere finurlige dele, der samles til noget ganske særligt. Et labyrint. Med et yderligt rum i sit centrum. En slags fortætning, et såvel intimt som samlende sted. Markant også her: det labyrintiske lukker sig aldrig helt. Alle dele forbliver en slags åben form, en legende, levende hækagtighed, med organisk transparens. Om vinteren kunne man sagtens forestille sig den som frossen rumlighed.

Som eremitage synes den at fungere på flere, egentlig ganske praktiske planer: Som *husketeknisk* rumlig artikulation, der simultant afgiver mindelser af traditionelt norsk landbrugs livs rumskabelser, samtidigt med at den *agerer* møbel. Som et forfinet rumligt *skrin* der såvel rummer vestlandets *grindebyg* som japanske *tehus*. En drømmende, samlende hybridform af stille væren.

Et flertydigt sted, der indbyder til eftertænksom individuel refleksion, ligesom det kunne fungere som samlende midtpunkt for fornyende fremtidige fælles ritualer. Et ganske åben, menneskelig medfølelse, der overkommer sin tilsyneladende formelle afsæt.

” **Rom for ei ung jente i Dale**” af *Hanne Finseth* og *Karoline Kalstveit*, er et stringent dobbelt-tydigt rum og sted: et såvel individuelt som kollektivt rum, placeret midt i byens centrum, bag ved købecentret.

Traditionelt træ-udklædt, påvirker den sine omgivelser såvel ved sin hvidmalede genkendelighed som ved sin *forebyggende* massivitet, kun afbrudt af forstørrede vinduesåbninger. Velkendt og pudsigt, fungerer eremitagen som *totemisk* ydre samlingspunkt, mens den udfolder en stringent serie kantede rumligheder i sit indre.

Rumlighederne er storartede, men holder sig samtidigt til en indre geometrisk harmoni, der proportionsmæssigt følger det gyldne snit. Placeringen af rummet er på en nedsænket grus-plads, hvor der tidligere lå et bageri, og, hvor hovedgaden stadig var samlende for bygden.

Som et omdrejningspunkt i byen, fungerer rummet som omvendt øvelse i cirkulens kvadratur. Det firkantede, som også kommer til udtryk i konstruktionernes djærighed, tages en (høj) etage op, til et firkantet, svævende galleri hvorfra der er ned-syn. I antik, klassisk arkitektur hed disse gallerier *matroneum*, og var forbeholdt kvinder. Her udfoldet som en firkantet *rundgang* hvor præcise udsyn kommer frem, ved de velvalgt indsatte vindues-balkonagtige åbninger. Rummet som bevidst observations afsæt til omgivelserne, som vidne på, og for byen.

Livet i rummet og blandt husene i bygden udfolder en gensidig afhængighed: det ensomme og det fælles, alt efter åbenhedens muligheder i livet der udfolder sig mellem kvinde der ved, og kvinde(r) der tør tage rummet i brug i større fælleskab.

Således fungerer rummet med en beskyttende *skal*: kun forsynet med det minimale, må man derved virke sammen med de andre, for at kunne fuldføre sin afsondrethed. Dette tilsyneladende mangelfulde afsæt, giver muligheden for anderledes, aktive *sammenkomster*. En kontinuerlig, fornyende *veksel* med bygden og dens indbyggere, først gennem den tiltænkte unge jente, siden med alle de skiftende, senere eremitter, der ikke, nødvendigvis, behøver at være kvinder.

”**Optrinn**” af *Sindre Wam* og *Anna Andrea Vik Aniksdal* markerer sig som den nok mest ”almindelige” af forslagene, som dog, ved sin finurlige måde at ”indfolde” sig på, rummer en subtil ”eremitkrebse”-agtighed i sig.

Udformet som aflang trappe i slutningen af en mole ved den østlige marina i Dale, er rummet dobbelt tydigt: udvendigt er det en opstigende udsigtsplatform, indvendigt rummer den eremit boligen. Både som trappe og som bolig, opfyldes de mest gængse funktionelle parametre. Trappen trapper sig som den skal, det indre rum indeholder alle af en nutidig hyttes bekvemligheder.

Beboelses delen er dog svært tilgængeligt,



idet den kun er betrædbar via båd, eller svømmende, fra vandsiden, enten nedefra eller gennem indstigning af det eneste vindue mod fjorden.

Et skjult *naust* med trappe på taget, eller også det omvendte. En sprække formidler tilstedeværelsen til både eremitens gøren og trappestigernes udfoldelser. Måske er der tale om frossen *parkour* tilstand hvor alle deltagere gør som om de, eller de andre, benyttes som *alibi* for ganske anderledes kropslige udfoldelser på stedet.

Da er der kun tale om hvilket alternativt *subjekt* der kommer til at indlogere sig i eremitagen, for virkeligt at medvirke til en aktiv, positiv forstyrrelse i bygden: *Adgang kun* for forrykte som det stod påtrykt på den orange-røde plakat i forfatteren Hermann Hesses roman *Steppeulven*.

Det er nok i den karakteristiske træ-bræddede beklædnings monotone gentagelses rytme at der udvikles såvel en fornemmelse for stædighed som *filigran* væsentligheder. Om stedets ydre vil groft tjæres, kunne der med tiden overvejes om at gøre det indeni, også. Så vil der være lagt op til eremit væsentligheder med mulige prægnante variationer af *lugt* og *duft* kvaliteter, således at alle i bygden konstant vil være påmindet om vedkommendes ellers usynlige tilstedeværelse.

Hvad der *bare* kan ligne 4 arkitektprojekter, der som nu, for første gang, præsenteres

for offentligheden, er faktisk resultatet af en længere proces. En proces der tager afsæt i et ønske om at udfolde *drømmens faner* lidt mere end sædvanligt, i et af Norges mest regnfulde steder. Og, om at vise at dette drømmens udfoldelse kunne være mere end noget flygtigt *blaffrende*.

Noget der kunne være ganske konkret i sin luftkastels-agtighed, men som i sit væsen ønsker at spekulere i mere flertydige afsøgninger af begrebet beboelse: afprøvning af nye indsatser i givne *bosætninger*.

En stor tak således til NKDs direktør Arild H Eriksen for modet til at give sig ikast med et ambitiøs program for *architectural residencies*.

En proces, der forhåbentligt tager sine første udadvendte skridt nu. Starten på flere udstillinger og visninger rund i verden, som vil forankre Dale mere bevidst på verdens- kortene og som som lancerer Dale som potentielt *længsels* mål (også) for alverdens arkitekter. Efter vi lykkes med første delen, kunne det være spændende om at frembringe flere projektforslag ved nye architectural residencies i løbet af de kommende år. Gerne med international afsæt.

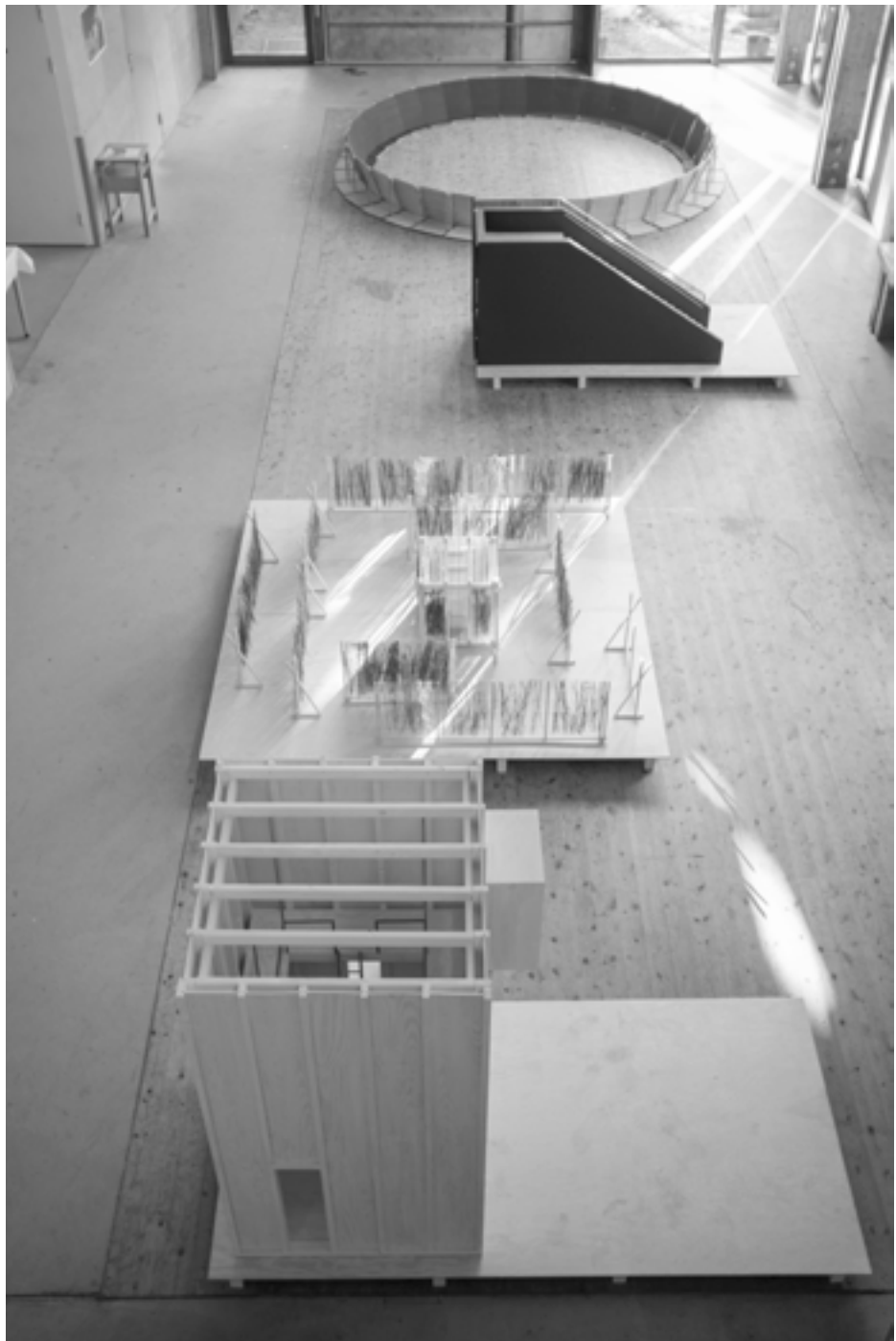
Hvem siger at *eremitageri* skal være en tilbage træning fra verden? Det kan meget vel blive omvendt: Dale blive stedet at trække frem til.

**Hurra for Dale.
Thomas Wiesner**



Foto fra utstillingen

NKD 24. sept - 2. okt 2016







Tekster av:

Arild H Eriksen- Direktør NKD
Thomas Wiesner- Professor BAS

Fotografi:

Mattias F. Josefsson

1. april - 24. april 2016

Snart rundt

Kim Lenschow Andersen
Søren Thirup Pihlmann

Snart rundt

Dale Virtual Hermits
Kim Lenschow Andersen
Søren Thirup Pihlmann

Det foreslåtte prosjektet er en flytende struktur, plassert i fjorden utenfor bygda Dale.

Bygda Dale kjennetegnes av sin storslåtte, uberørte natur. Dale ligger i en kile av dyrket mark i mellom skogbekledte fjell, fjorden og det bratte Heileberget som reiser seg ovenfor.

Tross denne unike beliggenheten, er Dale et ganske vanlig tettsted og beboerne lever sine liv tilsynelatende uanfektet av naturens dramatik. En dramatik som kanskje kun kan observeres av den besøkende, av eremitten? Det normale har gjort seg gjeldene, som det ville for mange, dersom de bebodde stedet.

Den flytende konstruksjonen lever et eget liv isolert fra bygda, forankret på svai like utenfor. Skvulpende i vannet. Noen ganger nærmer den seg bygda, og dens familiære struktur av trestolper deltar i et felleskap med bygdas bygninger. Andre ganger holder den seg på avstand, som en fremmed, og litt mystisk genstand i fjordens blå flate.

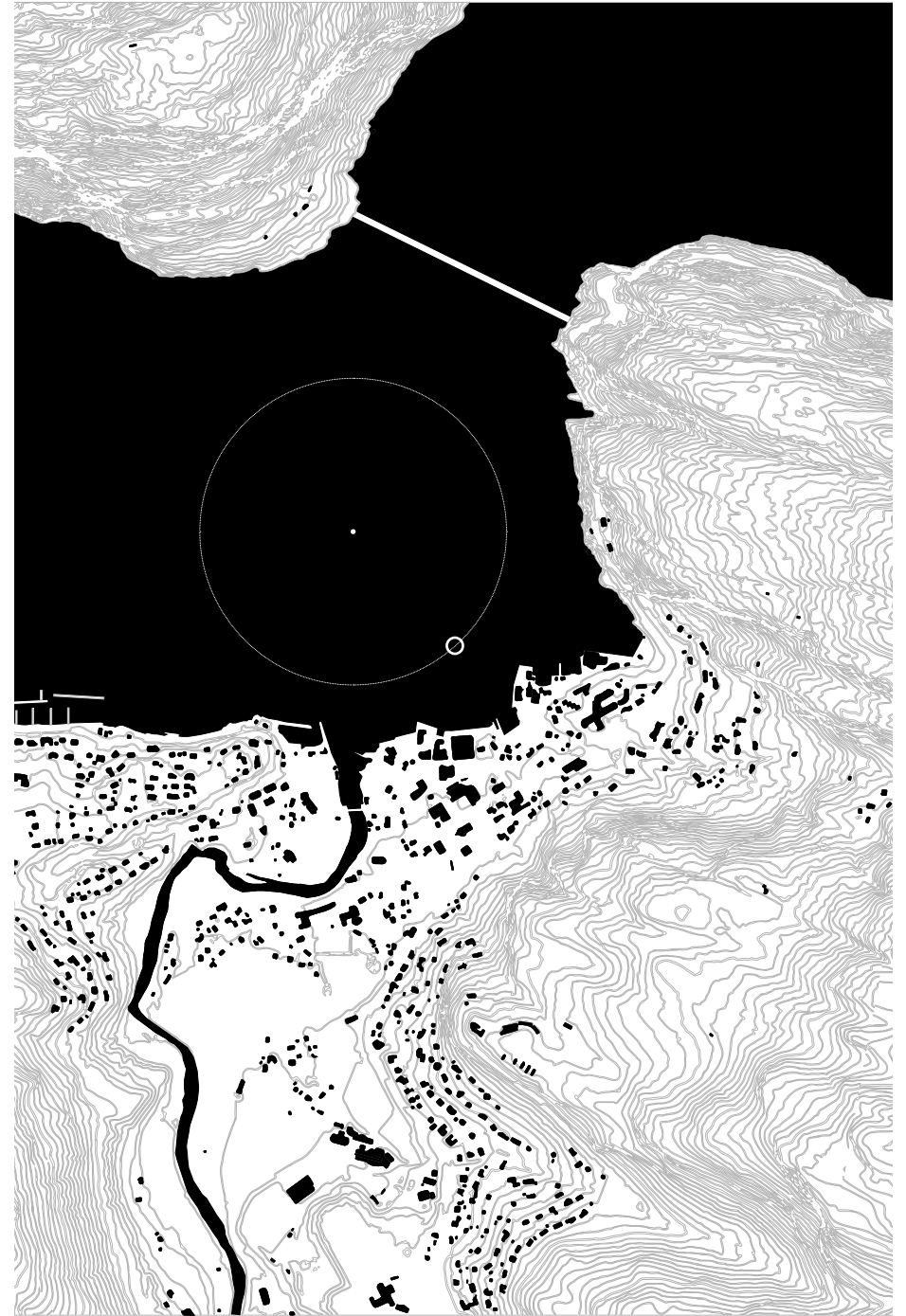
Strukturens er skapt for å bebos av naturen. Påvirket av bølger, vind og sjø oppstår friksjon og sammenstøt i mellom leddene i strukturens indre rom og den samlende sirkulære formen påvirkes av leddenes forskjellige viljer.

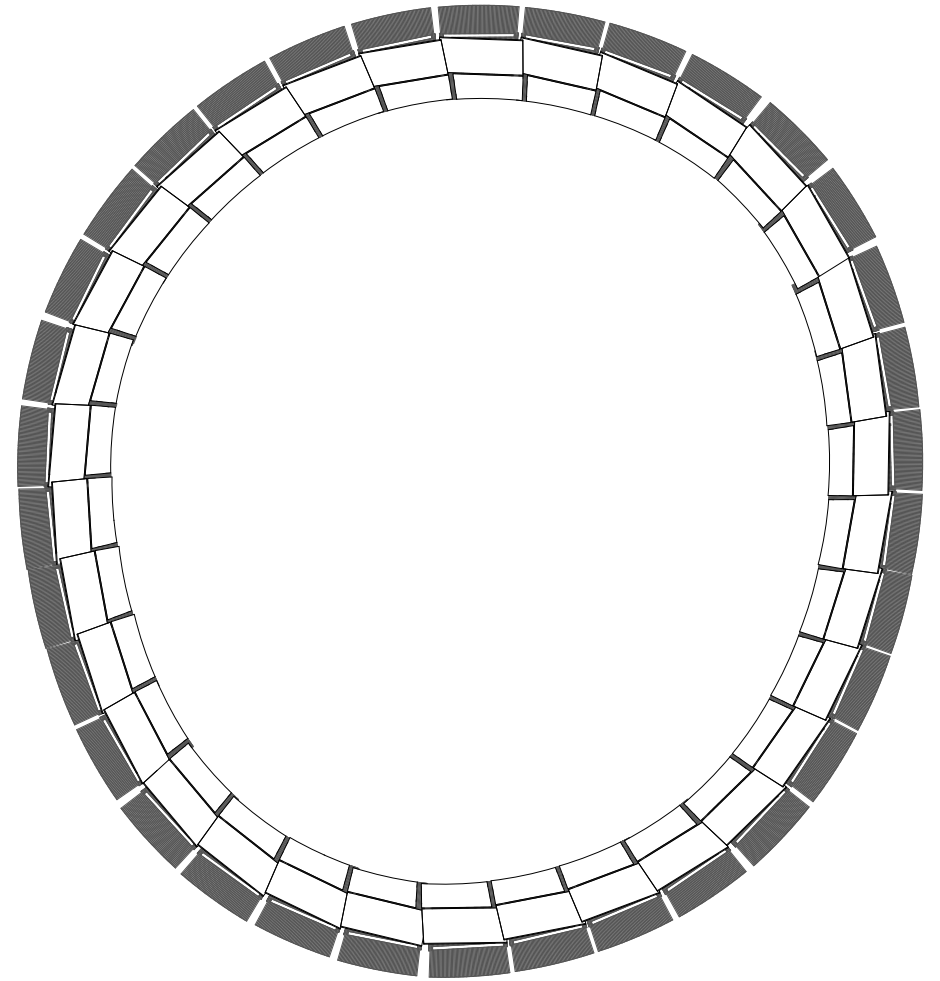
I stedet for å temme disse viljer, eller overvinne naturens påvirkninger, gir sirkelens ledd etter for påvirkningen, og en mer formløs og flyktig figur trer frem, trukket rundt av fjordens strømninger, vinden og bølgene.

Skulle man velge å tre inn vil bygda Dale sensureres og et nytt virkelighetsbilde fremheves. Man ville bevege seg i mellom værslitte blåmalte veggskiver, synlig preget av naturens vilje, tilbaketrukket og åpne mot himmelen, på plattformer som omringer og forsterker havoverflatens, og strømmningenes bevegelser. En ny, dynamisk, og alltid skiftende versjon av Dales omgivelser vil bli presentert.

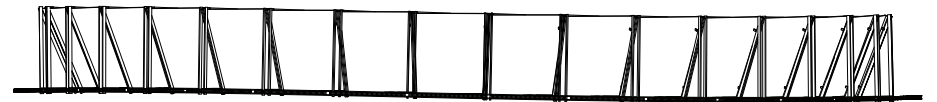
Strukturen danner en bro i mellom det kultiverte og det naturlige, den opptrer i grensefeltet i mellom det som tilhører menneskene i Dale, og det som tilhører fjorden og naturen. Den fremhever, og gir plass til naturens utfoldelse, samtidig som den gir den besøkende mulighet til å oppleve bygda som en eremitt ville opplevd den; en mulighet til å se det familiære med nye øyne.



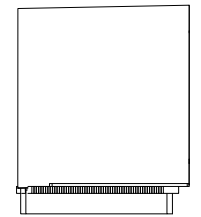
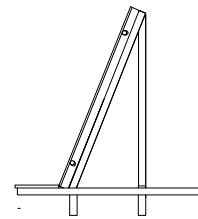
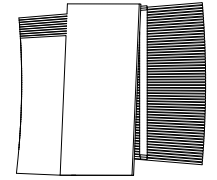
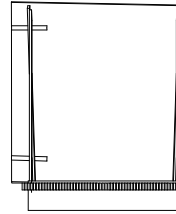




Plan



Enkelt ledd



Pespektiv fra innsiden



Perspektiv sett fra land



Foto av modell 1:10



Foto av modell 1:10



**Kim Lenschow Andersen (1987, NO) og
Søren Thirup Pihlmann (1987,DK)**

Kim og Søren er begge utdannet fra arkitekt-skolen i København (KADK) i 2014, og startet kort tid etter tegnestuen lenschow & pihlmann.

De vant førstepremie i konkurransen om et orangeri til kunsthall Gl. Holtegaards barokkhave (Holte, DK). Deres prosjekter er publisert i en rekke magasiner, deriblandt det svenske "tidsskriften RUM" og "KOTE".

Tegnestuen arbeider for tiden både med prosjekter i Norge og i Danmark.

lenschow & pihlmann ble nylig valgt til å utstille som en del av det danske bidrag "The art of many & the right to space" til den 15'ende arkitekturbiennalen som nylig er avsluttet i Venezia.

25. april - 15. mai 2016

Rom for ei ung jente i Dale

Karoline Kalstveit
Hanne Finseth

Rom for ei ung jente i Dale

Dale Virtual Hermits

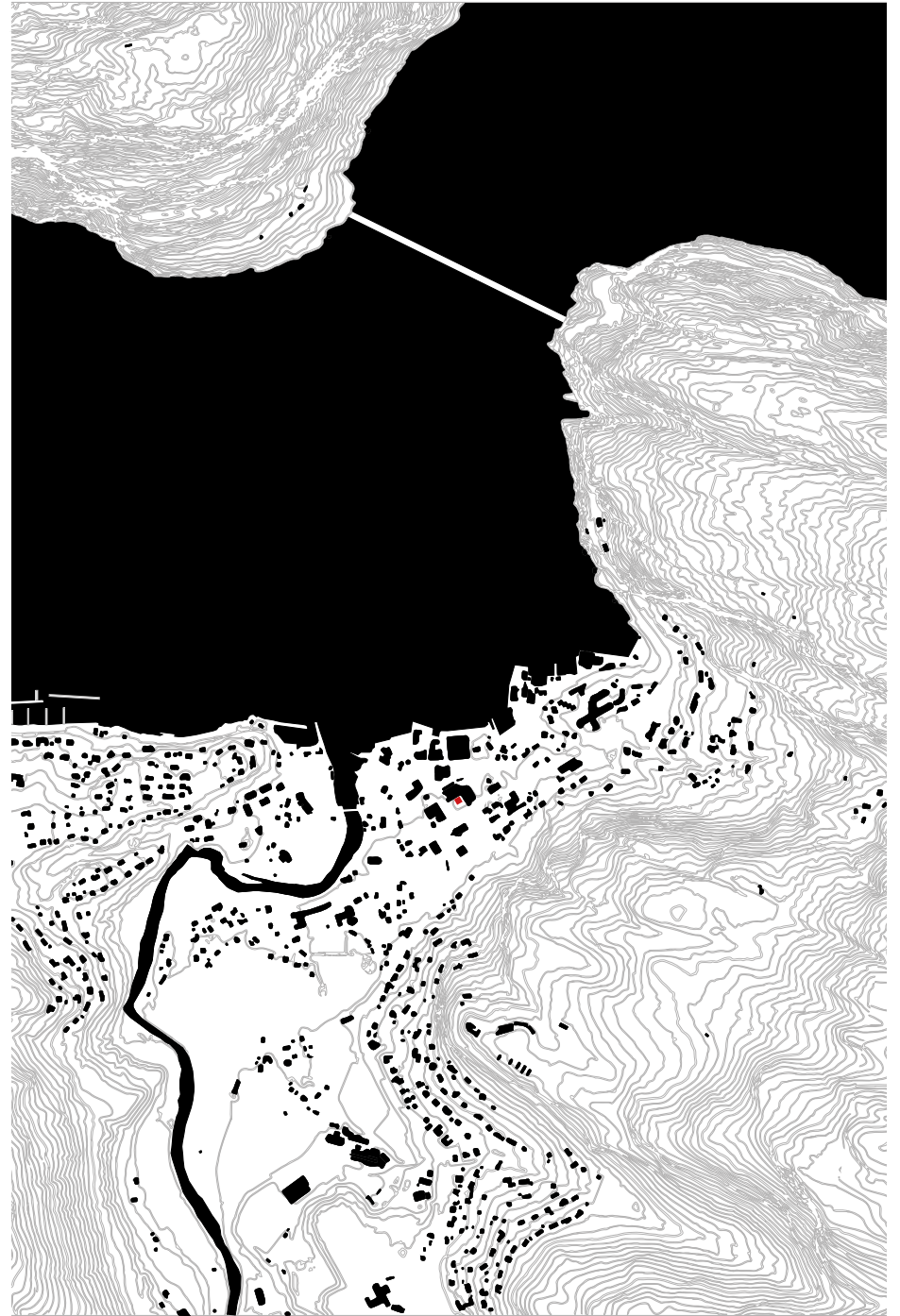
Karoline Kalstveit og Hanne Finseth

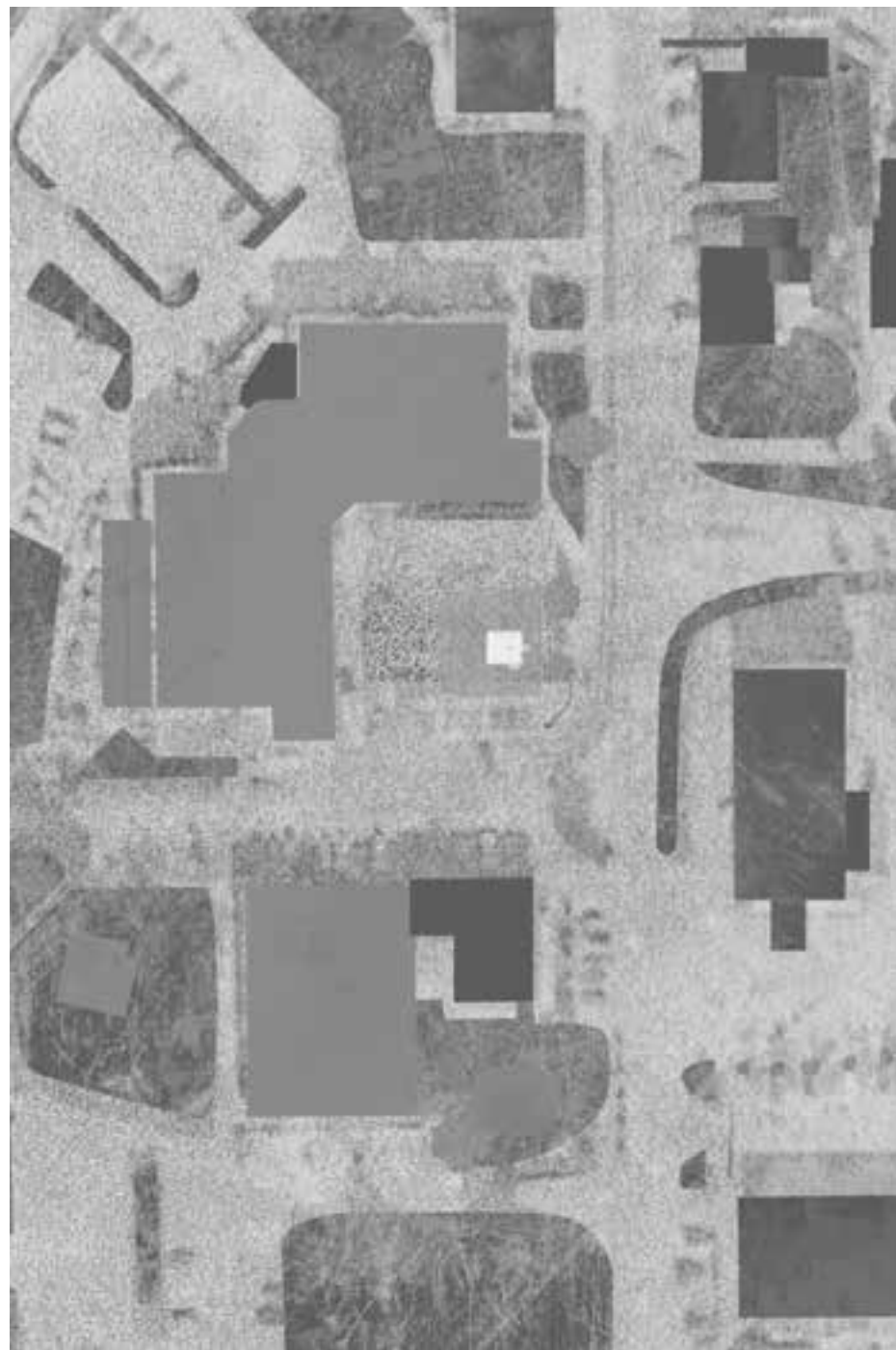
Langs det som ein gong var hovudgata i Dale, finn ein i dag eit mangfald av hus over to etasjar: Kvitmalte sveitserhus, Allmuen kafe med sin grønmalte puss, Fjaler sparebank med valma tak og moderne glasfasade, og rutebilstasjonen, mellom anna. I denne gata møtast jentene for å selje heimelaga perlekunst. Her sit mennene på eit kafebord og damene på eit anna. Barna leikar i det nye klatrestativet, det vesle orkesteret spelar. Omtrent midtvegs i gata kjem ein til ein underleg, gruslagt plass. Det er ei stor grop, omlag to meter under gatenivå. Eit postmoderne kjøpesenter omringar plassen. Her, omtrent midt i gropa, står det eit lite, høgrest, kvitmalt hus. Det er eit rom for ei ung jente i Dale.

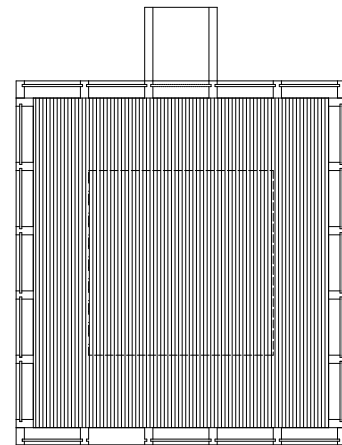
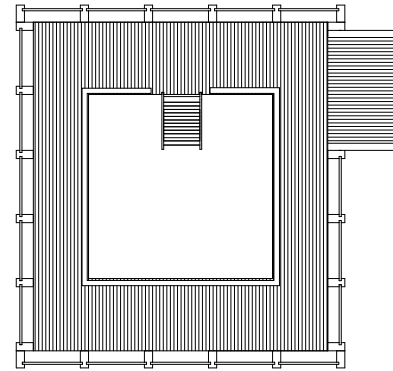
Etterkvart som ein kjem nærare innpå strukturen legg ein merke til den store vindusposten. Bak det store glaset flimrar skuggar - er det sola som treff takbjelkane, eller er det ei ung jente som går forbi? Fasaden elles er monoton og repetitiv. Stenderverket med dei innfreste finerplatene trekk huset ned i jorda, opp i himmelen. Gjennom ein høg og smal opning i sør, med ryggen til kjøpesenteret, tek ein seg inn på det symmetriske grunnplanet. Golvflaten midt i rommet badar i dagslys frå taket, men langs veggene kan ein halde seg i skuggen. Galleriet, fire meter høgare oppe, er kun forserbart via ein bratt og kraftig stige, som står midt i rommet. Der oppe tek eit

gelender i rødgjødande svartor ein vidare til vindusposten. Her oppe kan ein betrakte bygda, utan sjølv å bli studert. Her oppe kan ein stå i lyset og synge.

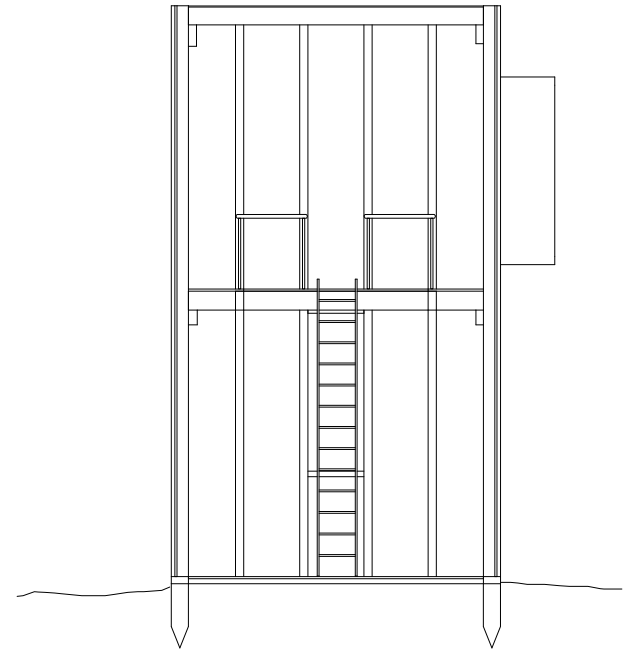


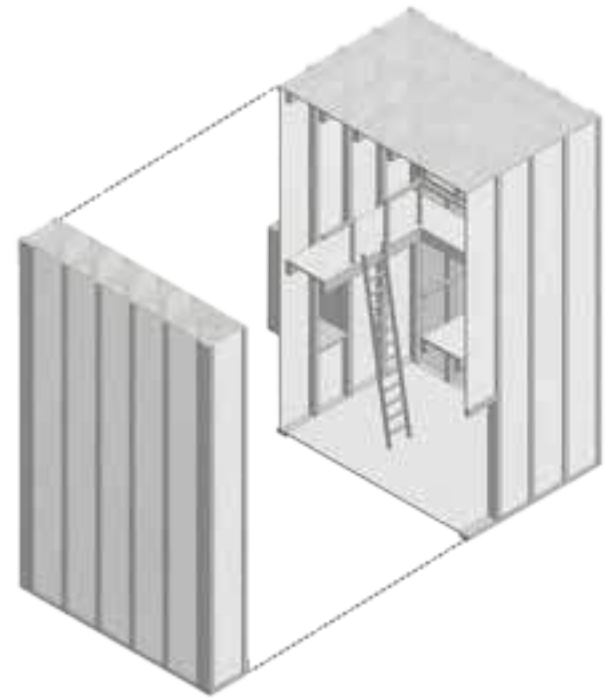






Snitt1:100





Ingang



Ved grusplassen



Mot nord



Hanne Finseth (Oslo, NO)

Hanne er utdannet arkitekt ved Bergen Arkitekthøyskole. Under studietiden var hun praktikant på det portugisiske arkitektkontoret Imago. Finseths diplomoppgave ble blant annet utstilt ved Describing Architecture i Dublin i 2015. Hun jobber for tiden i Plan- og bygnings-etaten i Oslo, og har før dette deltatt i flere arkitektkonkurranser og gjort mindre prosjekter gjennom eget foretak. Finseth har også vært medredaktør i tidsskriftet og prosjektplattformen Fletverk.

Karoline Kalstveit (Bergen, NO)

Karoline Kalstveit er utdanna arkitekt ved Bergen arkitekthøgskole og Escola Tècnica Superior d'Arquitectura de Barcelona. Ho har prosjektert fleire komplekse bygg, einestadar og tilbygg. I 2015 blei Kalstveit tildelt Statsbyggs studentpris for diplomoppgåva om territorier og grenser på Unstad i Lofoten. Sidan 2013 har Kalstveit vore tilsett ved Origo Arkitektgruppe i Bergen. Før ho starta arbeidet som arkitekt, arbeidde ho som journalist i NRK.

16. mai - 05. juni 2016

Opptreinn

Anna Aniksdal
Sindre Wam

Opptrinn

Dale Virtual Hermits
Anna Andrea Vik Aniksdal
Sindre Wam

Helt ytterst på moloen i Dale, en kort spassertur unna rutebilstasjonen, ligger den lille trappebygningen. Når man ankommer får man en følelse av å gå opp en allé som leder rett ut i fjorden, med fjellveggen på motsatt side som et dramatisk bakteppe.

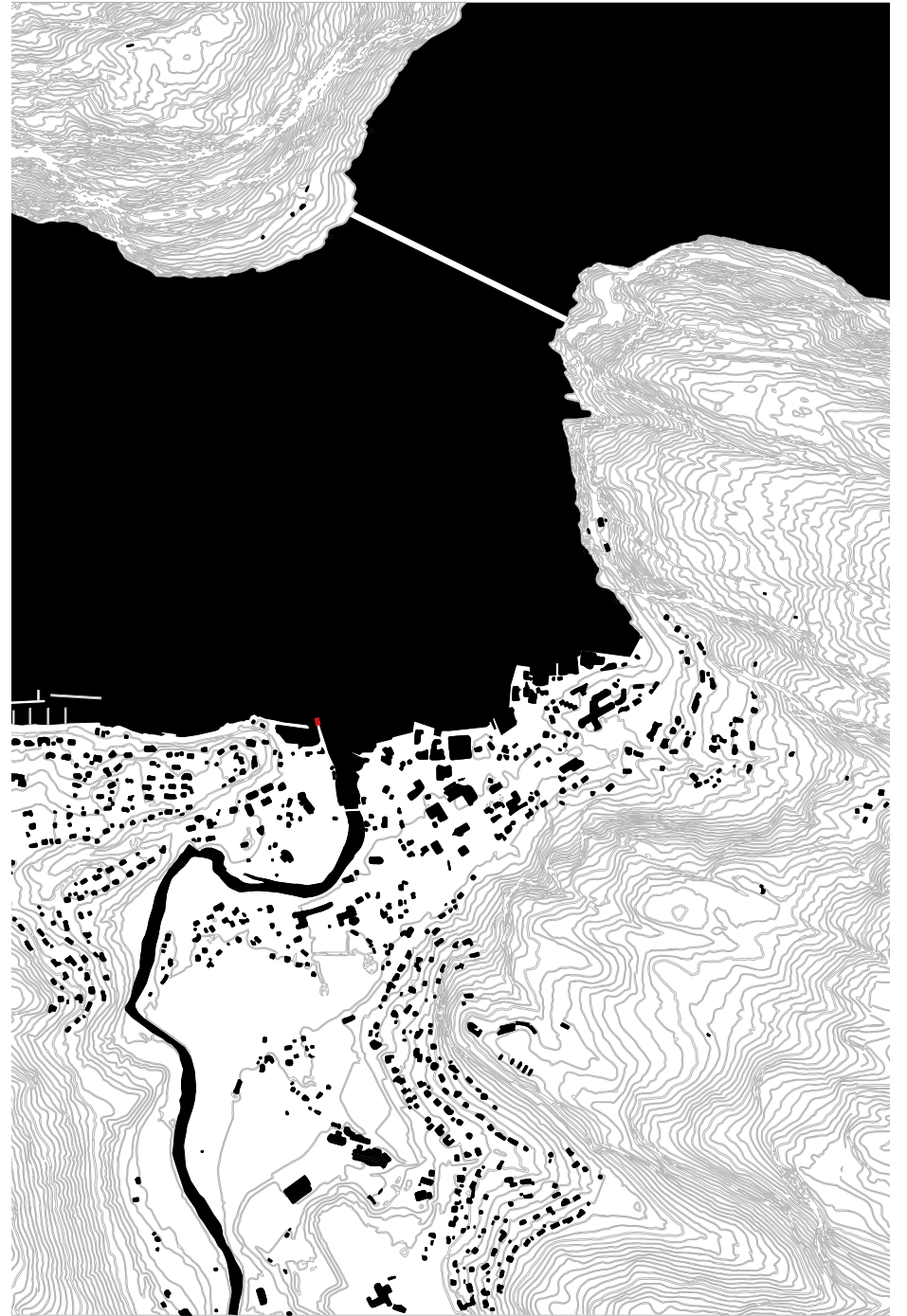
Bygget er fem meter høyt og ni meter langt, med 20 trappetrinn. På toppen er det utkikspattform og stupetårn. Sett fra sentrum kan bygget ligne en monokrom skulptur, men ettersom man kommer nærmere vil den lyse trappa synes -og tjæren fra veggene luktes. Under trappetrinnene, kun synlig fra fjorden, ligger eremittens hjem. Innenfor treveggene finnes soverom, bad, hylleplass og et kjøkken med arbeidsbenk vendt ut mot fjorden. Bygget har imidlertid ingen dør, men isteden en luke i gulvet hvor eremitten kan tre inn eller ut av isolasjonen via en robåt.

Subjektet i prosjektet kan være hvem som helst, men personen kjennetegnes av at den ikke ønsker eller søker aktiv kontakt med sin fysiske omverden i utstrakt grad. Det kan være en ung person, eller en gammel, det kan være en i arbeid eller en arbeidsledig. Den kan være ”av gridet” eller på nett 24/7. Det er tross alt ikke så uvanlig å holde seg for seg selv - hele 37.9% bor alene i Norge.

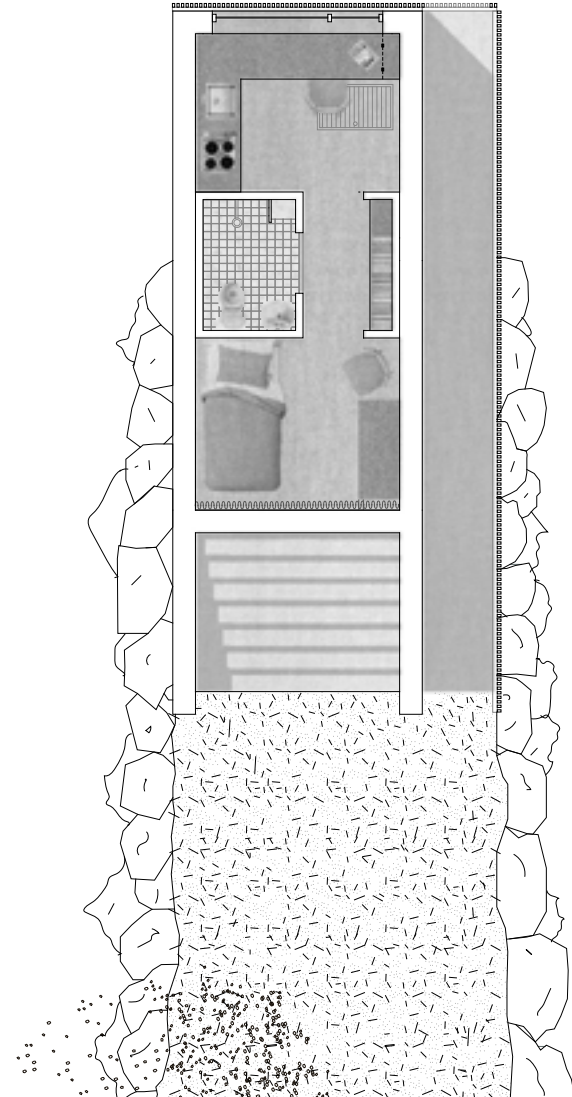
Eremitten, hvem det nå enn er, kommer likevel til å ha vesentlig interaksjon med bygdas innbyggere. I den brede trappa er det smale lysinnslipp til den skjulte eremittboligen, slik at skygger av de besøkende vil skimtes inn. På kvelden og i mørketiden vil også lys sive ut fra eremitten, og opplyse både trappa og vannet fremfor. Om noen skulle hoppe fra stupetårnet vil de falle forbi det store vinduet som vender ut mot fjorden. Det enslige vinduet er akkurat høyt nok over vannet til at båtførere ikke kan se inn, mens eremitten har full oversikt over fjorden og fiskene som svømmer forbi.

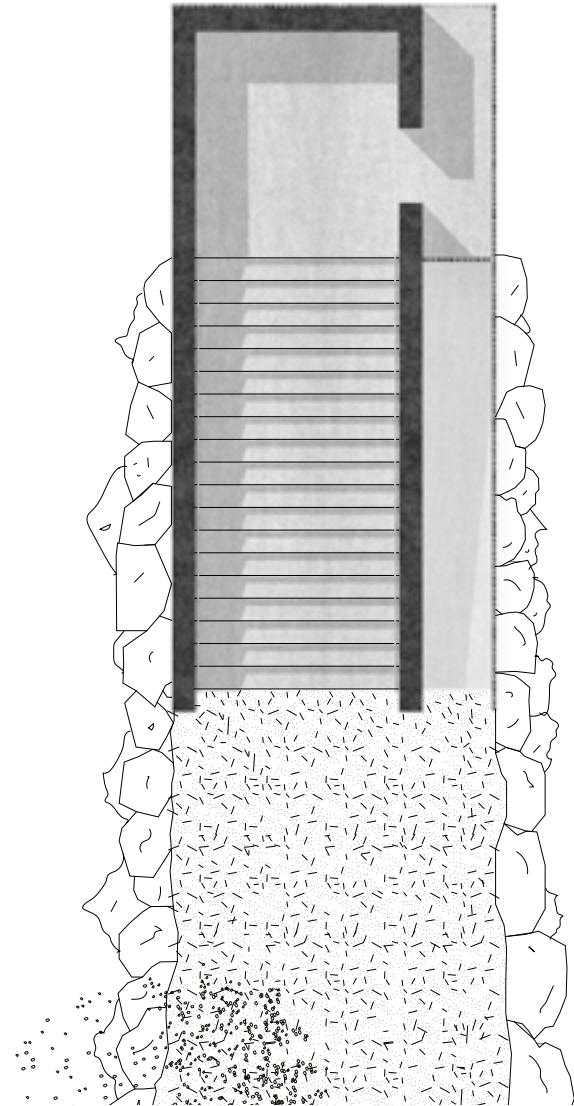
På dette viset kan eremitten velge å leve tilbaketrunket og isolert, mens bygget kontinuerlig inviterer til samhandling med Dale gjennom sin arkitektur.

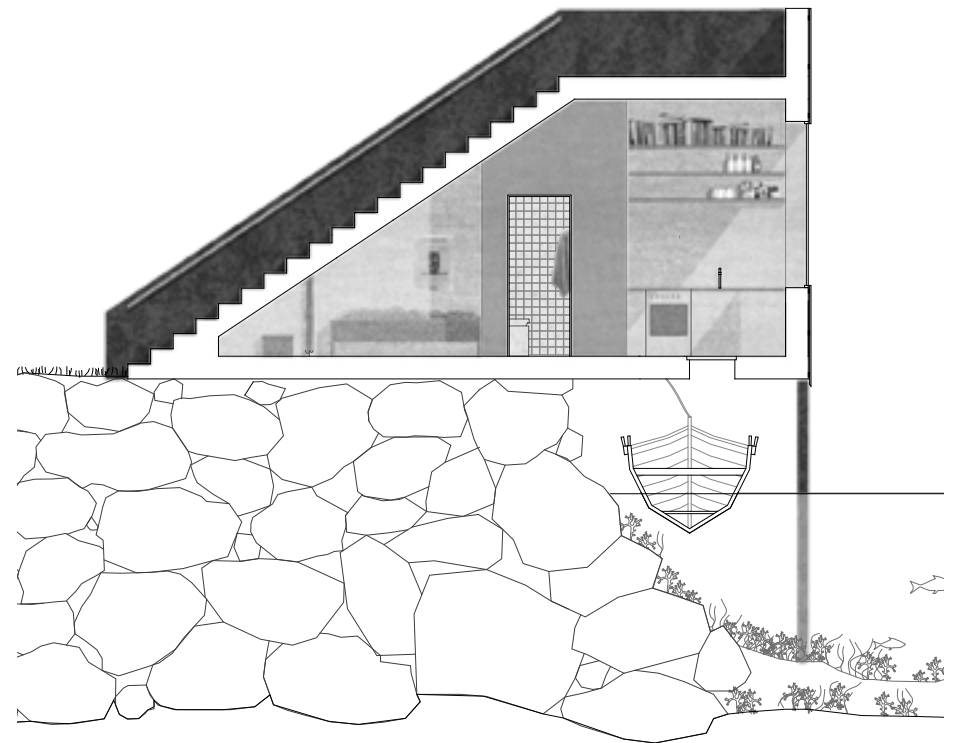




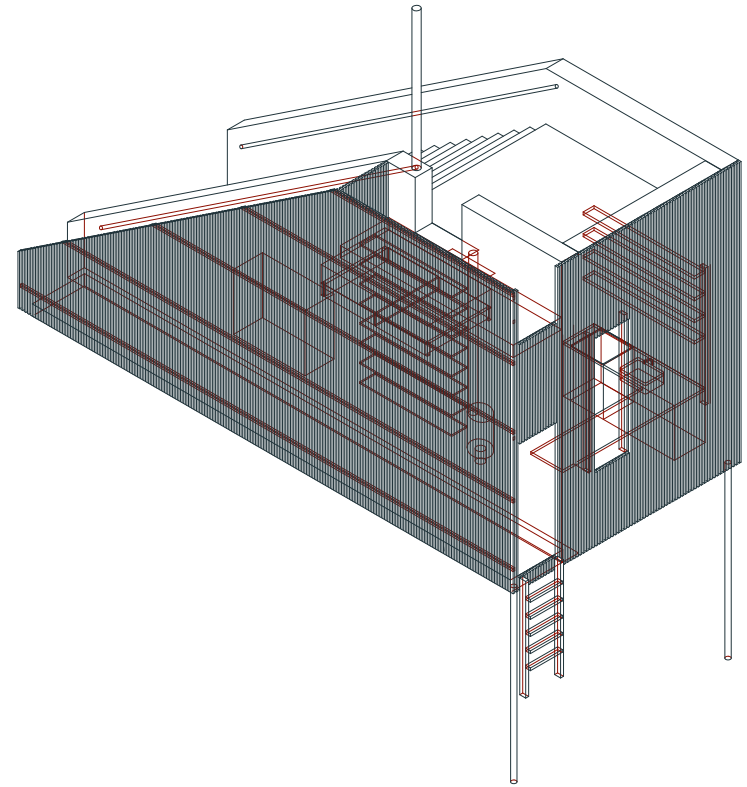
Plan 1:100



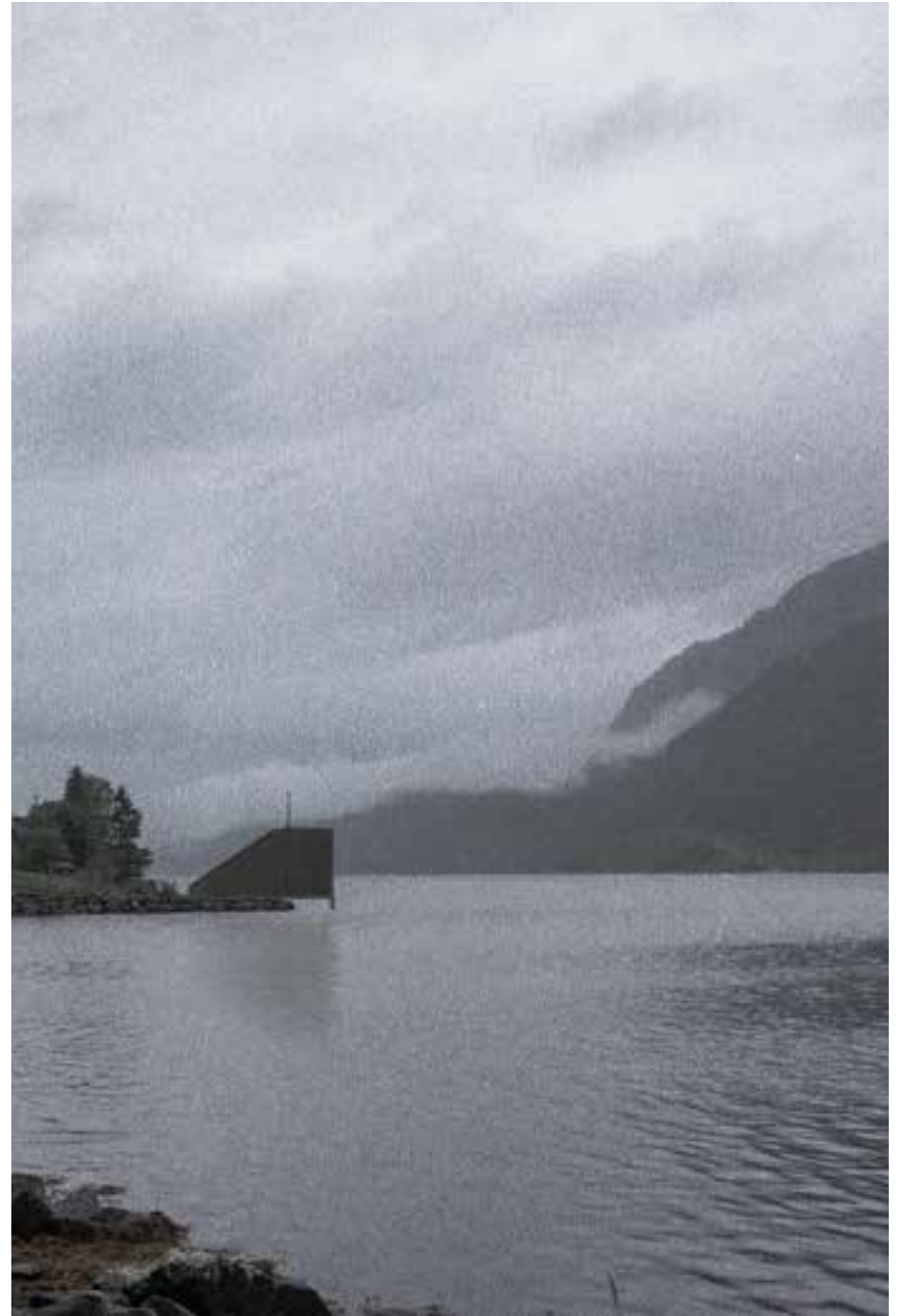




Snitt 1:100



Fra fergekaia



Fra moloen

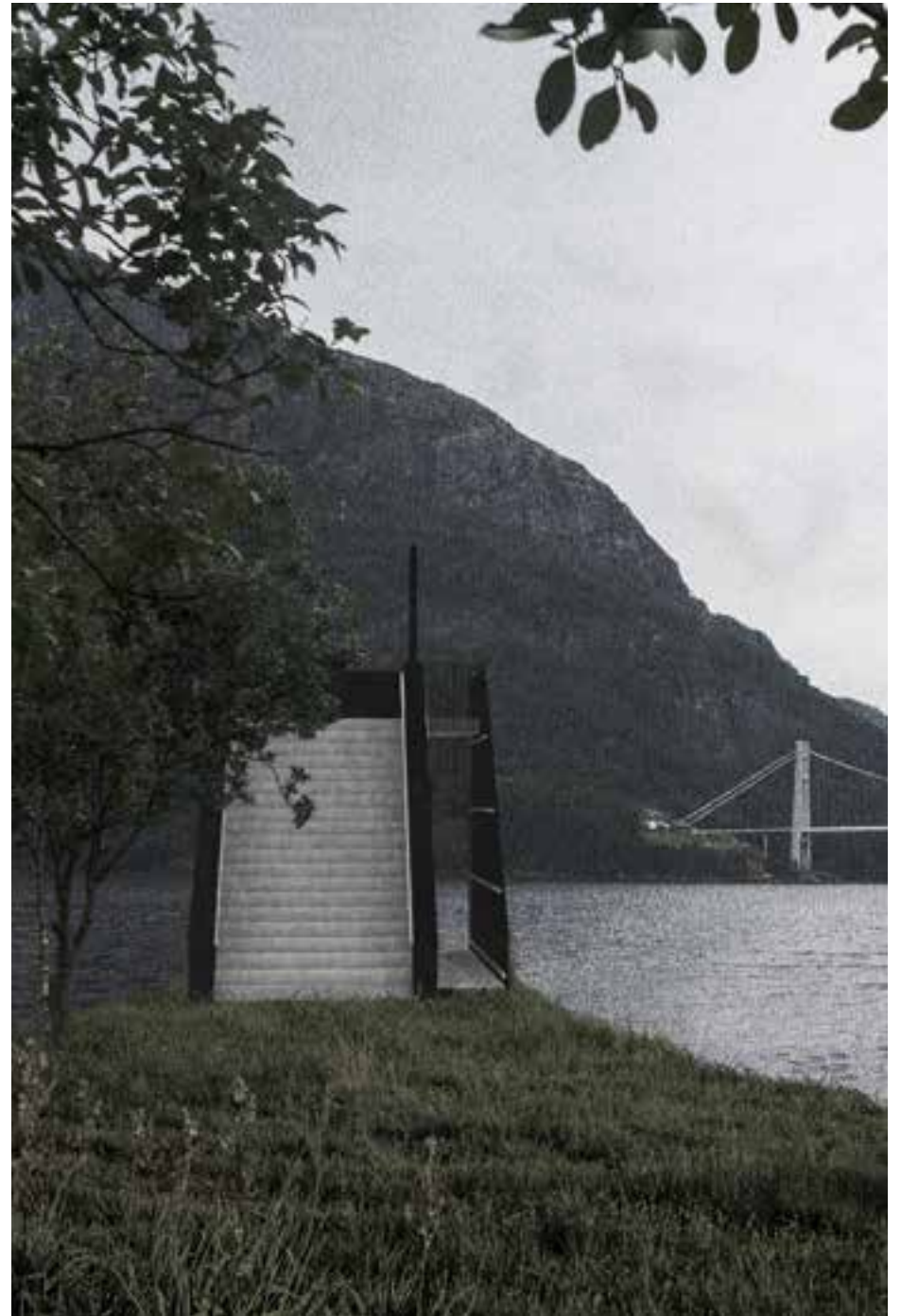


Foto av modell 1:5



Anna Andrea Vik Aniksdal (Oslo, NO)

Anna er utdanna ved Bergen Arkitekthøgskole BAS og Aarhus Arkitekthøgskole. Siden 2013 har hun jobbet ved Kolab Arkitekter, som hun grunnla med Sindre Wam og Nikolai Gyllenhammar. Hun fikk i 2013 Statsbygg Studentpris for sin diplomoppgave om produksjonslokaler for scenekunst. Aniksdal har bakgrunn fra friteater, og jobber i dag både som scenograf og arkitekt. Ved siden av den daglige praksisen underviser hun i teater og arkitektur.

Sindre Wam (Oslo, NO)

Sindre er utdannet ved Bergen Arkitekthøgskole og Aarhus Arkitektskole, og er også utdannet Diplomøkonom (2006). Siden 2013 har han jobbet i Kolab Arkitekter, som han grunnla med Anna Aniksdal og Nikolai Gyllenhammar, hvor han hovedsakelig jobber med arkitektur og utsmykninger.

6. juni - 25. juni 2016

Stauren

Mattias F. Josefsson
Silje Nesdal

Staturen

Dale Virtual Hermits
Silje Nesdal og Mattias F. Josefsson

I Noreg har ein vore avhengig av bøndene sin innsats i å halde gardsdrift og kulturlandskap ved like. Mange stader på Vestlandet er gardane små og terrenget utfordrande. Dette gjer gardsdrift til hardt fysisk arbeid som krev lange dagar, tolmod og dedikasjon av bonden. Ein gard går gjerne i arv, og det er odelsretten som bestem kven som tek over. Odelsretten er ein rett som plikar arvtager å drifte garden. Denne mann eller kvinne, som i mange tilfelle er tyngd av sin odde, som bær eit stort ansvar, er for oss Eremit- ten.

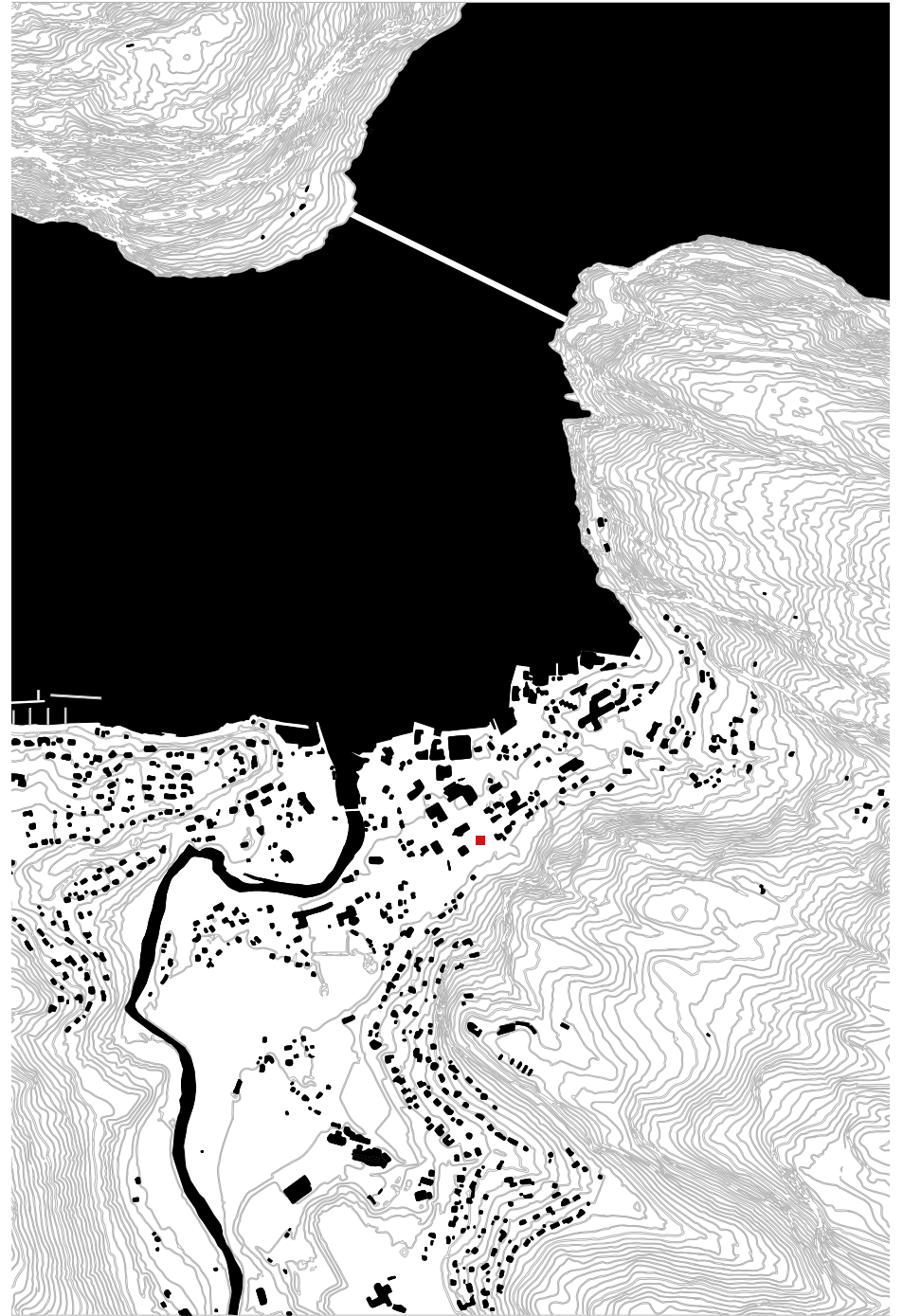
Mange av oppgåvene som i gamle dagar blei utført på garden i fellesskap med born og naboar som hjelp, som hesjing og slått, er i dag utdøande. Ei hes er ein konstruksjon satt saman av staurar i tre, og ein kraftig hesjestrang. Denne vert brukt til å fordele, lufte og tørke gras og høy, som seinare vert fôr til dyra. Dette tunge arbeidet, hesjing, vart ofte utført i fellesskap, etterfølgt av slåttonn, mat, leik, musikk og forteljingar på kvelden.

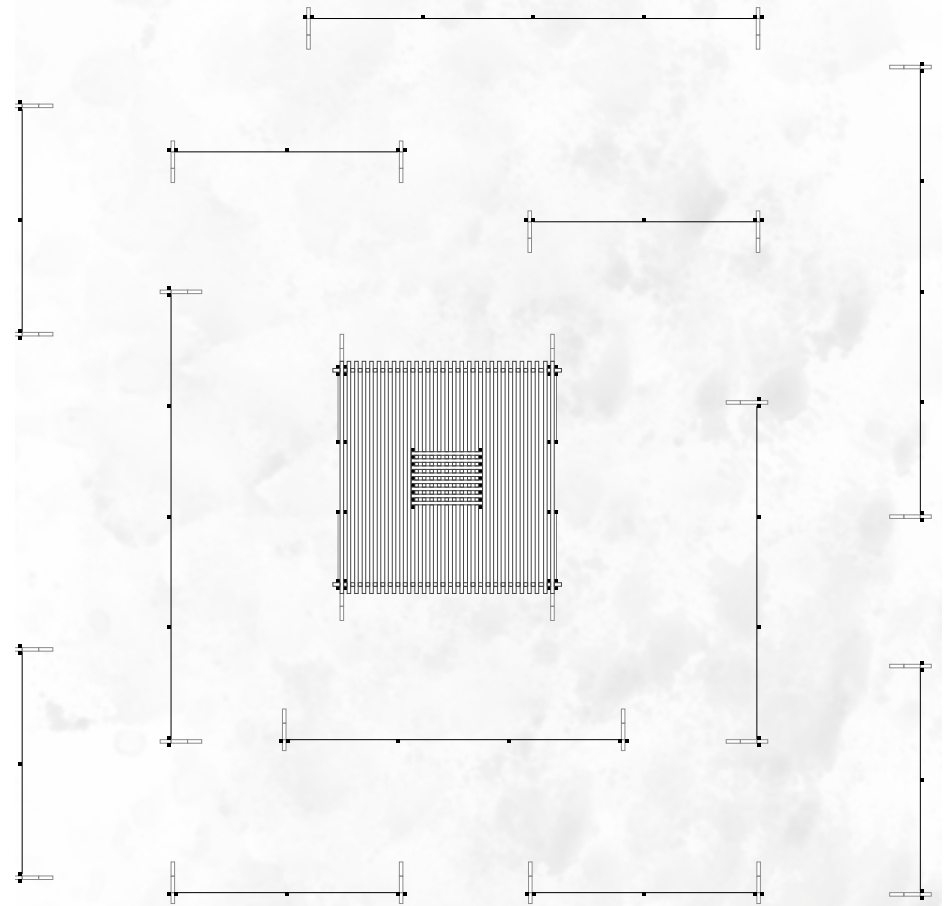
Vi har jobba fram ein konstruksjon av eit antal hes, sett saman i ei form for labyrint. Labyrinten skjuler ein paviljong hentar inspirasjon i det japanske te-seremonirommet, med lagvis tilnærming til den indre kjerne, gjennom nivå av transparenthet. Lukta av høy og fukta den bær, kan skape assosiasjonar til stråmatta tatami, som er brukt i mange japanske rom. Konstruksjonsprinsippet i paviljongen er inspirert av Japansk byggeskikk. Det symmetriske og repetative i trevirket,

kontrasterast i det amorfe og asymmetriske i høyet. Repetisjon av få material dannar både tette og opne rom.

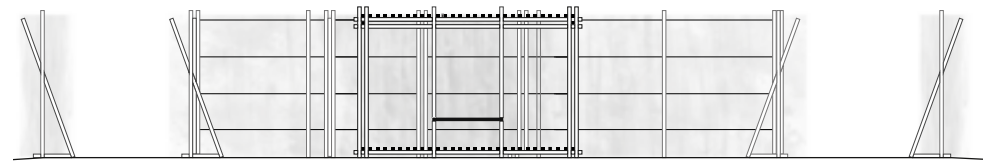
Ei hes varer ikkje evig, og må kvart år byggast opp på ny. Kan denne oppgåva utførast i fellesskap og dugnad av store og små for å føre tradisjonen vidare? Kan paviljongen føre til ettertanke rundt alt arbeid og slit, vårt jordbruk og landskap har gitt generasjoner av bønder?



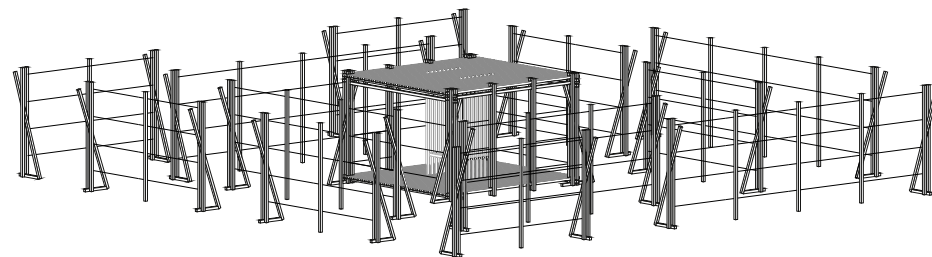




Snitt 1:200







Perspektiv mot nord



Perspektiv mot nordøst

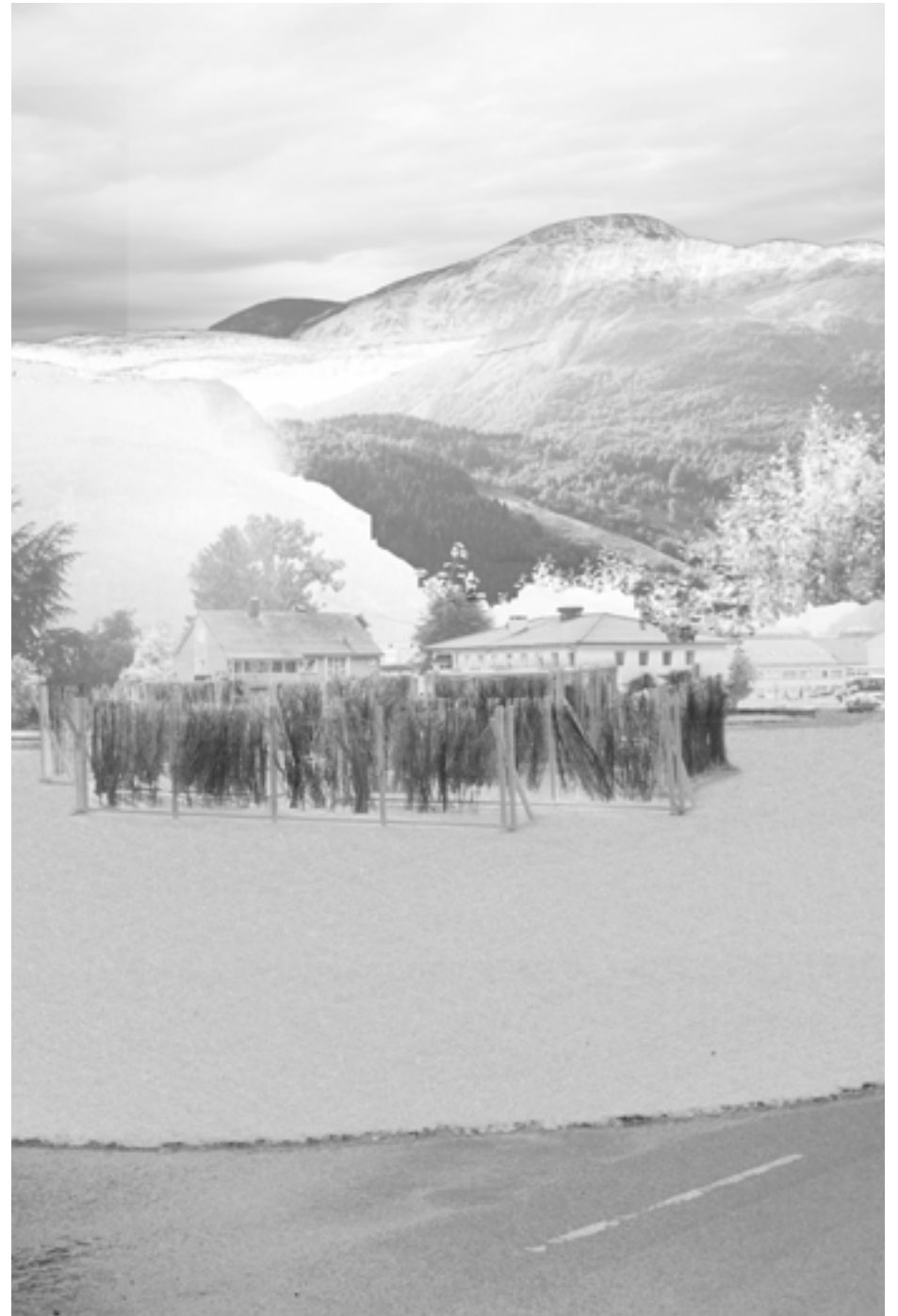


Foto av modell 1:10



Mattias F Josefsson (SE)

Mattias F. Josefsson tok sin master i arkitektur ved Bergen Arkitekthøgskole, med deler av utdanninga ved ETH Zurich. Mattias jobbet fram til 2016 for EriksenSkajaa Arkitekter i Oslo og driver idag for seg sjøl. Frå tidlegare har Josefsson utdanning innan fotografi frå Edinburgh College of Art, og Mattias mottok i 2008 eit kunstnarstipend innan foto i Japan. Josefsson jobba som assistent for kunstnar Tom Sandberg og Jimmy Durheim. Hans diplomprosjekt (i samarbeid med Anders Sletten Eide) blei nominert til Archiprix Hunter Douglas Award i Madrid 2015. Josefsson jobbar i dag som lærar på Bergen Arkitekthøgskole og på Arkitekt- og Designhøgskolen i Oslo.

Silje Nesdal (Oslo, NO)

Silje Nesdal er utdanna møbeldesignar og interiørarkitekt frå Kunst- og Designhøgskolen i Bergen, med deler av utdanninga frå Aalto Universitet i Helsinki. Nesdal har frå tidlegare ein bachelor i tekstil, og har jobba som klesdesignar. I 2015 vant Nesdal Bo Bedre sin Årets Nykommerpris, og driv i dag sitt eige designkontor. I tillegg til møbeldesign, har Nesdal hatt organiseringsoppdrag på vegne av Norsk Design- og Arkitektursenter, som prosjektleder og utstillingskoordinator på "100% Norway" i London og "A Few good things- New designs fro Norway" i New York.

Deltagere og samarbeidspartnere

Prosjektet er støttet av:



Takk til:

Thomas Wiesner, Arild H Eriksen, Lillian Samdal og Svein Ove Løseth ved NKD, Sogn og Fjordane Fylkeskommune, Fjaler Kommune, Bergen Arkitektthøgskole og Henrik der Minassian ved ROM for Kunst og Arkitektur.

Copyright

Nordisk Kunstnarsenter Dale
6963 Dale i Sunnfjord
Norway
www.nkdale.no

Deltagere:

Arild H Eriksen
Thomas Wiesner
Søren Pihlmann
Kim Lenschow Andersen
Hanne Finseth
Karoline Kalstveit
Anna Andrea Vik Aniksdal
Sindre Wam
Silje Nesdal
Mattias F. Josefsson

NKD Koordinator:

Lillian Samdal

Publikasjon:

Anna Andrea Vik Aniksdal
Sindre Wam
Mattias F. Josefsson

Gallerist ROM

Henrik der Minassian

Print

Printhouse Oslo

